
ODDÍL PTERODACTYLUS

útvár Mladých ochránců přírody 01/30. ZO ČSOP Troja

miniinformačník na

TÁBOR
2016

pro rodiče i členy oddílu

VEDENÍ TÁBORA:

Vedoucí mají za sebou již dlouhou řadu táborů s oddílem a mají pro tuto činnost kvalifikaci MŠMT. Kontakty na hlavní vedoucí jsou zde:

	Ondra <i>Ondřej Zeman</i> 723 528 060	Pavián <i>Ondřej Kolouch</i> 721 044 871	Jana <i>Jana Jířková</i> 721 120 381	Hannah <i>Pavel Hercík</i> 724 876 106
---	---	--	--	--

Obsah:

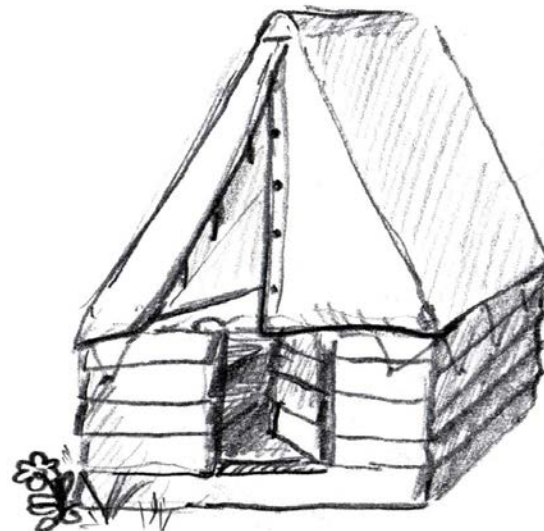
VEDENÍ TÁBORA:.....	2	VLASTNÍ KAPESNÉ - PENÍZE NA TÁBOŘE:.....	9
KOMU JE TÁBOR URČENÝ:.....	3	LÉKY, PRŮKAZKY:.....	10
JAK TÁBOR VYPADÁ:.....	3	NÁŘADÍ, PRÁCE, PRACOVNÍ ODĚV:.....	10
PŘIHLÁŠKY, CENA TÁBORA, ZPŮSOB PLATBY:.....	3	NEŽ ZAČNEŠ BALIT:.....	11
ODVOZ BATOHŮ A VĚCÍ	4	VÝBAVA TÁBORNÍKŮ:	12
TRVÁNÍ TÁBORA:.....	5	OZNAČENÍ VĚCÍ:	14
ODJEZD:	5	NÁVŠTĚVY RODIČŮ NA TÁBOŘE:	15
DOPRAVA a začátek tábora:	5	SPOJENÍ S RODIČI BĚHEM TÁBORA:	15
NÁVRAT:.....	6	PTERODACTYLUS NA INTERNETU – oddílové stránky:	16
KOLO NA TÁBOŘE:	6	UMÍSTĚNÍ TÁBORA:	17
JÍDLO NA CESTU – JÍDLO A PITÍ NA TÁBOŘE – VLASTNÍ ZÁSoby:	7	TÁBOROVÝ KALENDÁŘ ROKU 2016: aby nikdo nezapomněl.....	18
CESTOVNÍ PAS:	8	CO UDĚLAT TĚSNĚ PŘED ODJEZDEM???	19
POJIŠTĚNÍ:.....	9		

KOMU JE TÁBOR URČENÝ:

Tábor oddílu Pterodactylus je zařízen pro táborníky přibližně od 8 let, program letošního tábora počítá především s táborníky mezi 8–15 lety. Ti odrostlejší a zkušenější, kteří s námi pojedou, zastanou funkci rádců – postarají se o menší skupiny mladších kamarádů, poradí, pomohou...

JAK TÁBOR VYPADÁ:

Tvoří ho stany na podsadách, které si celé, včetně dvířek a postele, staví táborníci sami, vlastníma rukama. Na (téměř) všech táborových pracích, od řezání dřeva, přes vaření až po praní prádla a úklid ve stanech, se podílí všichni účastníci tábora, ti nejstarší i ti nejmladší. Kdo si neví rady, tak se vždy pomocná ruka (hlava) najde. Prohlédni si fotoalbum na našich stránkách (dostupné po přihlášení, viz dále).



PŘIHLÁŠKY, CENA TÁBORA, ZPŮSOB PLATBY:

Cena letního tábora bude pro členy oddílu **snad** jako každý rok

3 300 Kč. Provoz tábora stojí více, ale snížení ceny nám každoročně umožňují dotace *Ministerstva školství, mládeže a tělovýchovy ČR a Magistrátu hlavního města Prahy*. Rozhodnutí o podpoře táborů nebylo zatím zveřejněno, doufáme, že tábor podpořen bude.

Takřka každý, kdo se v loňském roce účastnil více oddílových akcí, bude mít tábor levnější, důvodem je rozpočítání celkové sumy dotací získaných v loňském roce. Konkrétní částky budou zaslány individuálně do konce dubna. Zároveň se zkuste informovat u své pojišťovny či zaměstnavatele, zda neposkytují nějaké příspěvky – občas lze ušetřit poměrně značné částky.

Zaplacená **záloha** (1000 Kč) a odevzdaná **závazná přihláška** by měla být **do úterý 26. dubna**. **Doplatek** (cca 2300 Kč) očekáváme do úterý **31. května**. Nebude-li na přihlášce lékařské potvrzení (třeba kvůli školám v přírodě apod.), předejte nám jej prosím hned, jak to bude možné.

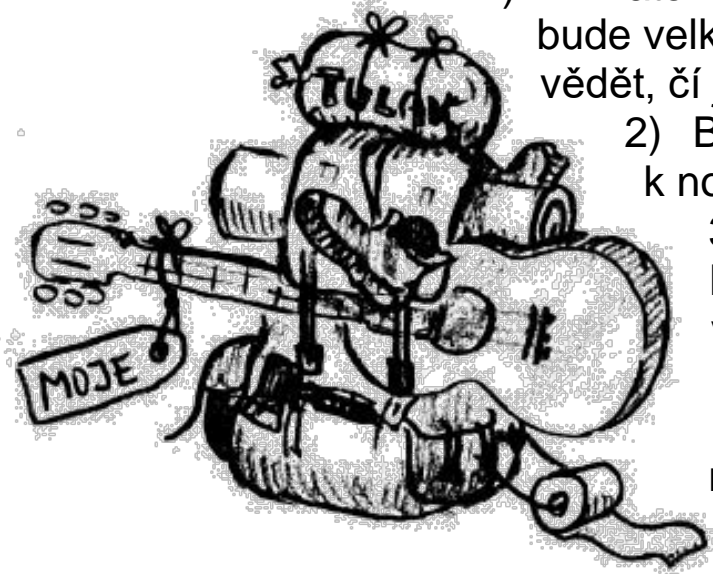
V případě neúčasti dítěte na táboře z jiných než závažných zdravotních důvodů bude podle dohody vrácena pouze část poplatku (kvůli zachování výše poplatku ostatních účastníků tábora při zachování neměnných celkových nákladů).

Tábor je nejjednodušší platit **hotově**. Po **předchozí dohodě** je možné platit rovněž složenkou či bankovním převodem na účet ZO ČSOP číslo 0207242349/0800, nebo fakturou, kterou na požádání vystavíme. Při platbě složenkou či převodem uveďte, prosím, do zprávy pro příjemce své jméno, aby ji bylo možno snáze rozlišit od jiných plateb ČSOP. Platíte-li jinak než hotově, oznamte to prosím vedoucím oddílu předem (stačí e-mailem).

ODVOZ BATOHŮ A VĚCÍ

Zabaleny „velký“ batoh (bez kazícího se jídla) doprav do klubovny nejpozději do čtvrtka 7. či pátku 8. července 2016, ještě upřesníme podle toho, kdy bude odjíždět dodávka s táborovým materiálem. Ale naložíme jen věci, které splní následující podmínky:

- 1) Batoh bude opatřen jmenovkou, nebo alespoň v jeho horní kapse bude velký papír se jménem! V případě potřeby musíme u každé věci vědět, čím je.
- 2) Batoh bude dobře zavřený, přezky utažené a bude připravený k nošení. Nic z něj nebude viset ani plandat.
- 3) Mimo batoh smí být případně jen objemnější věci jako karimatka, spacák, gumáky nebo deka. Vše musí být viditelně označeno jménem a zabaleno tak, aby se dalo nosit a hned se nenamočilo, kdybychom náhodou museli nakládat/vykládat v dešti. Jestli chceš brát ještě něco jiného, není problém, jde to. Ale předem se dohodni nejlépe s Paviánem (Ondrou, Janou).



TRVÁNÍ TÁBORA:

Celý tábor trvá od **pondělí 11. července** do **neděle 31. července 2016**.

ODJEZD:

Na tábor odjíždíme v pondělí **11. července, v 8:15**, sraz je před klubovnou v Havanské ulici 15. K odjezdu přijď už jenom s kolem, přilbou a lehkým batůžkem. Do batůžku si dej láhev s vodou na cestu, oblečení na kolo pro případ chladného počasí nebo deště a můžeš přihodit nějakou sváču do vlaku (stačí tolik, kolik sníš ve vlaku). **Nezapomeň, že s tímto batůžkem na zádech pojedíš odpoledne na kole**, takže čím méně věcí do něj dáš, tím lépe.

DOPRAVA a začátek tábora:

Z Prahy pojedeme vlakem do Kaplice, kola povezeme s sebou a z Kaplice na nich vyrazíme k našemu tábořišti. Cesta je dlouhá asi 35 km, vede po vedlejších silnicích a mírně stoupá zvlněnou krajinou jižních Čech. Poslední dva kilometry od kostela v Pohoří na Šumavě jedeme po polní cestě. Nejmladší, kteří by celou trasu neujeli, pojedou jen první část cesty a potom je přiblížíme autem.

Po příjezdu a krátkém odpočinku začínáme stavět tábor, v tu dobu již bude stát hangár, latrína, budou zatlučené kůly na podsady stanů a snad bude i funkční trkač. Postavit si podsadu a vztyčit stan zvládnou ti nejšikovnější do druhého dne. Do té doby spí pod širákem, nebo v hangáru (podle počasí). Mladším se stavbou poradí ostatní, ale neznamena to, že za ně budou stavět všechno.

Potom bude třeba dostavět to, co předvoj nestihl (spíše menší věci). Teprve po dvou až třech dnech práce, až bude zatlučen poslední hřebík, začne normální táborový život.

NÁVRAT:

Návrat z tábora proběhne podobně jako odjezd, pouze v obráceném pořadí. Čekejte nás v neděli **31. července v 19:00 hodin u klubovny v Havanské**, kde tábor definitivně skončí. Zhruba ve stejnou dobu tam přijede rovněž nákladňák s táborovými věcmi. **Prosíme, vyhradte si čas na pomoc s jeho vyložením, věci budeme mít poměrně hodně, ve více lidech to bude hračka.** V případě zpoždění vlaku budeme informovat mobilním telefon, informace se objeví rovněž na internetových stránkách oddílu.

KOLO NA TÁBOŘE:

Novohradské hory jsou krásné a rozlehlé. Díky tomu je na táboře nezbytné mít vlastní kolo. Bez něj nelze na tábor odjet. Nejbližší český obchod s potravinami je 12 km a rybník, kam se jezdíme koupat, 4 km. Kromě toho se na táboře mohou vyskytnout hry, které kolo vyžadují. Kolo je nezbytné i k cestě z nádraží na tábořiště a zpět, protože žádná jiná hromadná doprava tu nejezdí. Nemáš-li kolo vlastní, bude třeba si jej od někoho půjčit. Kolo musí odpovídat nejen silničním předpisům (světla, odrazky a jiné), ale také velikosti cyklisty!

Sedlo by mělo být tak vysoko, aby cyklista na sedátku dosáhl na zem pouze špičkami chodidel. Kdo bude šlapat 35 km na malém kole s koleny pod bradou, změní se mu brzy krásná cesta v pekelné utrpení a bolavý zadek. Neber s sebou ani žádný vrak, ze kterého na každém hrbolu opadávají součástky. Kolo musíš mít před odjezdem v bezvadném stavu, včetně neunikajících a plně nahuštěných pneumatik a seřízených a funkčních brzd. Starší kamarádi si sice poradí s lecjakou opravou, ale dílnu s sebou nevozí.

Nezapomeň vzít **cyklistickou přilbu**. Rozhodně je dobré své **kolo pořádně vyzkoušet ještě před táborem!**



JÍDLO NA CESTU – JÍDLO A PITÍ NA TÁBOŘE – VLASTNÍ ZÁSoby:

Jídlo a pití na cestu:

Do vlaku a na kolo si vezmi jen tolik jídla a pití, kolik uvezeš a sníš. Maminky, tatínkové, babičky, dědečkové a další, nebalte svým dětem (ani dospělým 😊) více než snědí za ½ dne!!! Když to cestou nesnědí, tak zapomenou a je škoda pak vyhazovat řízky, bagety apod. Navíc cestou na kole jedeme nejméně kolem tří obchodů (Kaplice, Malonty a Pohorská Ves), kde si hladový cyklista může koupit sušenku nebo rohlík se salámem, aniž by to musel tahat v batohu na zádech.

Nezapomeň na láhev na kolo (nejlépe mít na ni na rámu kola nosič), nemusí být velká, cestou ji lze doplňovat. Pokud ti nestačí, vezmi si na cestu ještě třeba PET lahev do batohu.

Jídlo a pití na táboře:

První jídlo je na tábořišti připraveno po příjezdu. Na táboře nikdo nehladoví, jídla dostanou všichni tolik, kolik snědí. Pokud někomu nestačí snídaně / oběd / večeře, bývá obvykle možnost dojít se třeba chlebem s pomazánkovým máslem, nebo s marmeládou. Kromě tří hlavních jídel jsou každý den ještě dvě svačiny (dopoledne a odpoledne). Postaráno je rovněž o přísun ovoce a zeleniny. Smůlu mají pouze ti, kteří nejedí tohle a tohle a támhleto... Pro ně se na táboře žádné speciality nevaří.

Po celou dobu tábora je v kuchyni stále k dispozici čaj, šťáva nebo voda. Vzít si pití k jídlu je téměř povinnost (kterou před jídlem obvykle připomínáme), jinak si může kdokoliv a kdykoliv v kuchyni nabrat pití podle libosti. Jednou za čas bývá k dispozici také přivezená minerálka.

Vlastní zásoby:

Máme za to, že bonbóny, sušenky, brambůrky, sladké limonády a podobné „takypotraviny“ nejsou nezbytné, o tučnění jejich pojídačů a kažení zubů ani nemluvě. Takže když už to bez nich nevydržíš, tak prosím, vezmi si je, ale v ROZUMNÉM MNOŽSTVÍ a za dvou podmínek:

- 1) nekazí se,
- 2) vejdou se ti do **malé** kapsy batohu.

Kvůli pořádku a kvůli zkušenosti s mravenci patří k táborovým pravidlům ve stanech nejíst a nepřechevát v nich jakékoliv potraviny či sladké limonády. Na vlastní zásoby je vyhrazena zvláštní bedna v potravinové polici v kuchyni. Je vhodné si na ně vzít vlastní tašku se jménem (jmenovka zabrání záměně tašek).

Během nákupů potravin pro táborovou kuchyni občas přivezeme (někdy i předem „objednané“) sušenky/limonády apod., které si mohou táborníci z kapesného dokoupit a vyrovnat tak svůj „deficit sladkostí“. Obecně ale tento způsob stravování moc nepodporujeme, sušenka ostatně bývá většinou jednou ze svačín.

CESTOVNÍ PAS:

Díky platnosti Schengenské dohody se nám prostor v okolí tábora rozšířil o rakouské území. Na hranici je to od našich stanů něco málo přes kilometr a minimálně s jednou cestou za hranici počítáme. **Je nezbytné mít vlastní cestovní pas!** Pokud jej nemáš, nebo pokud se blíží konec jeho platnosti, je nejvyšší čas o něj zažádat na městském úřadě!



POJIŠTĚNÍ:

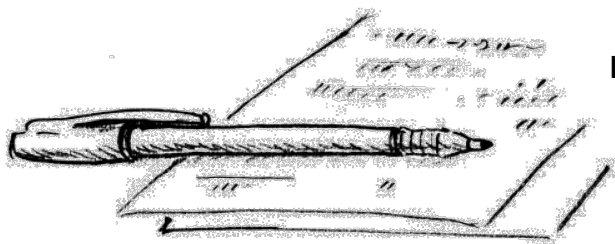
Všichni členové oddílu (do 18 let včetně) jsou pojištěni proti úrazu na všech akcích oddílu po celý rok. Tedy i na tábore. Máme hromadnou pojistku, která je lepší než individuální. Podrobnosti sdělíme na dotaz. Pojištění však platí pouze na území České republiky. Vzhledem k tomu, že je tábor u hranice a chystáme se i na rakouskou stranu, doporučujeme si **sjednat cestovní pojištění pro Evropu** (pojedeme pravděpodobně na výlet na kole do Rakouska).

VLASTNÍ KAPESNÉ - PENÍZE NA TÁBOŘE:

Je dobré mít nějaké kapesné a učit se s ním hospodařit, ale příliš mnoho budí zbytečnou závist a k hospodaření nevede. Spíše k plýtvání. Ideální je **kapesné mezi 200 až 300 Kč, případně k tomu okolo 10 €**. Nedávejte, prosím, dětem zbytečně více. Jednak to nepotřebují a také hrozí jejich ztráta. V případě mimořádné potřeby (třeba nutná oprava kola, nákup chybějícího trička apod.) bez problému dostanou peníze z táborového rozpočtu a vše vyrovnáme po táboře.

Kromě cesty na začátku a na konci tábora se do obchodu dostaneme pravděpodobně pouze jednou až dvakrát, a to na české i rakouské straně (proto dvě měny). Oba obchody jsou relativně daleko a jsou dosažitelné jen na kole. Nejbližší český je v Pohorské Vsi a rakouský v Karlstiftu a Sandlu. Jestli chceš něco kupovat v Rakousku, měl by ses **předem naučit alespoň několik německých slov a napsat si je třeba do cancáku** (podle toho, co asi budeš chtít kupovat).

Budou se ti moc hodit. Jinak prodavačka za pultem nepochopí, co chceš. S angličtinou nepochodíš a s češtinou už vůbec ne – to už známe z dřívějšíka :-)



LÉKY, PRŮKAZKY:

Jakékoliv osobní léky:

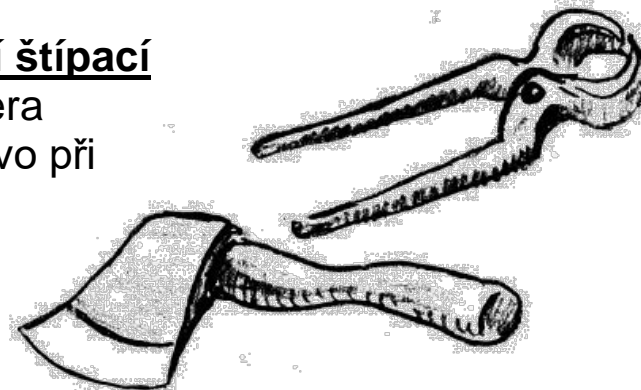
- 1) vložte do sáčku jasně označeného jménem
- 2) dovnitř vložte písemně podrobný popis jejich užívání
- 3) předejte sáček před odjezdem vedoucímu, který bude u odjezdu (patrně Ondra).

Pokud mají děti léky u sebe, nahlaste je. Budeme rádi, když **informace o lécích dostaneme i písemně** (stačí čitelně rukou na kus papíru se jménem, ideálně předem e-mailem). Ve spěchu před odjezdem se často zapomene i jasně řečené, že 1x denně ráno, natož složitější informace.

K přihlášce na tábor prosím **přiložte kopii průkazu zdravotní pojišťovny** a máte-li i **fotokopii očkovacího průkazu** (tetanus, hepatitida, klíšťová encefalitida...).

NÁŘADÍ, PRÁCE, PRACOVNÍ ODĚV:

Na tábor vozíme několik oddílových seker, pil, rýčů a dalšího nářadí. To všechno ale nestačí. Každý, kdo má několik našich táborů za sebou, tak ví, jak je důležité, aby úplně každý táborník (tedy i ten nejmenší) měl **svou nabroušenou a dobře vyklínovanou sekeru** (která nepadá z topůrka) a **co nejdlejší štípací kleště** (NE kombinačky, těmi nejdou vytahovat hřebíky). Sekera dětem slouží nejen ke štípání dřeva, ale především jako kladivo při stavbě a opravách podsady stanu. **Sekeru poříd'te úplně obyčejnou s dřevěným topůrkem.** Celokovové či plastové sekery (např. značky Fiskar) se na tuto práci nehodí!!! Mají zadní stranu zakulacenou a nevhodnou k zatlukání hřebíků, což je zcela zásadní vada!



Honosí-li se někdo loveckým tesákem za pasem, prosím – snad se nezraní. Ale bezpečně se mezi staršími najde někdo, kdo mu ho třikrát denně zkontroluje, je-li čistý a ostrý.

V minulých letech se pro špinavé práce velmi osvědčil pracovní oděv. Pracujeme-li s mokrým dřevem či hlinou, člověk se snadno ušpiní a ruce se nejlépe utrou kam? Do montérek! Tisíceré díky za tuto radu :-)

NEŽ ZAČNEŠ BALIT:

Než začneš balit osobní věci, počítej s tím, že si za pěkného počasí své prádlo vypereme zhruba 2x za tábor (záleží ale na táboře, pokud bude 14 dní pršet, tak nám oblečení po vyprání bude dlouho schnout). Kdo bude chtít prát častěji, bude na to mít prostor, třeba během polední pauzy.

Nedávej do batohu prádla zbytečně mnoho (šetři hmotností - i bez toho bude batoh těžký až až). O starých špindírech víme, na nové si dáme pozor.

Věci vol raději starší (roztrhatelné) a nejlépe zelených, hnědých a jiných přírodních barev. Nebo alespoň nevýrazné. Jednak proto, že jedeme do lesa tábořit, ne plašit zvěř, a jednak proto, že ve svítivě žlutém tričku či čepici budeš mít óóóhromnou nevýhodu při hrách. Každý tě už z dálky uvidí.

Věci si zkus zabalit sám (sama), třeba pod dohledem rodičů. Pokud ti zabalí pouze oni, tak nebudeš tušit, co a kde vlastně v batohu máš. Z toho pak jsou záhadné kusy oděvů, ke kterým se na konci tábora nikdo nehlásí... a naopak objevené věci, které byly potřeba na začátku tábora. Není ostuda to napoprvé udělat špatně. Ostuda je to nezkusit.

VÝBAVA TÁBORNÍKŮ (doporučené):

- kolo (zkontrolované v servisu!) + helma
- náhradní duše na tvoje kolo 1x
- kletr, krosna či batoh (pohodlný na nošení)
- malý batůžek (na kratší výpravy)
- spací pytel
- karimatka
- deka/prostěradlo (viz dále)
- obuv turistická – pohorky
- sandály
- obuv sportovní i do vody čili tenisky
- holínky – neděravé!
- plátěný pytel na špinavé věci (ne igelitový)
- kalhoty dlouhé 2x – lépe plátěné než džíny
- kraťasy min. 2x
- montérky
- (košile)
- tričko min. 4x (jedno z nich oddílové)
- mikina či svetr 2x
- bunda větrovka
- kšiltovka/čepice proti slunci
- pončo či pláštěnka
- osobní prádlo (bude se prát)
- oblečení na spaní
- oblečení na kolo (máš-li a chceš-li)
- plavky
- silné i slabé ponožky min. 6x
- kapesníky

- neprůhledný šátek čtyřcípý
- mýdlo, šampon, ručník, hřeben...
- kartáček na zuby, pasta
- nůž zavírací
- ešus, lžíce, hrneček,...
- sekera (*viz dříve*)
- štípací kleště (*viz dříve*)
- cancák (zápisník), tužka, propiska
- oddílový zpěvník Černá díra (nemáš-li, zeptej se včas!)
- čelovka + rezervní baterie (vlož mezi baterie kus papíru, ať se nerozsvítí v batohu)
- přiměřené množství peněz (*viz dříve*)
- uzlovačka 150 cm (nerozplétající se silnější provázek – ideální „rep šňůra“ – lze zakoupit např. v Hudy sportu)
- 5 hadrových míčků tzv. hadráků
- repelent proti muchničkám (osvědčily se přípravky „Difusil“, nebo „OFF“) ve větším množství (!).
- 1x prádelní šňůra pro vlastní potřebu (na sušení prádla za stanem)
- Osobní léky (*viz dříve*)

Nevratné věci:

- 1 prádelní šňůru **bavlněnou !!!** (10-15 m)
- Prostěradlo (ne to pružné!!)/plátno podobné velikosti

Doporučené věci:

- dopisní potřeby, známky, adresy
- hudební nástroj jestli trochu umíš nebo máš alespoň smysl pro rytmus (plechovka s rýží, hřebec, lépe kytara, harmonika,...)
- digitální foťák (na vlastní zodpovědnost – hrozí ztráta či poškození)
- knížka, časopis, křížovky...
- kolíčky na prádlo (alespoň 15 ks)
- hodí se i **deka jako podložka na spaní** přehozená přes postel ještě navíc kromě karimatky. (V chladných nocích doplní nedokonalý spacák.)

Stanová dvojice:

- prací mýdlo
- opalovací krém
- doporučeno: **moskytiéra** do vchodu stanu (nejlépe ušit z husté záclonoviny)
- skládací metr (ještě lépe dvoumetr)!!!

Tabu:

Na tábor je výslovně zakázáno brát:

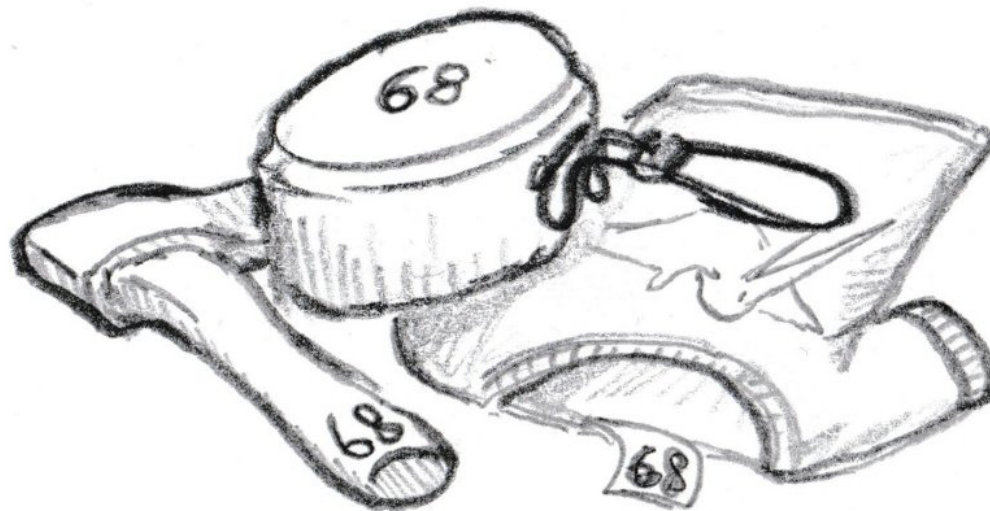
- mobilní telefony (ani vypnuté)
- televize, rádia, mp3, mp4 a jinou elektroniku s výjimkou vlastnoručních výrobků
- dlouhé nezavírací nože bez futrálu
- kuličkové pistole, tarasnice, houfnice, děla, katapulty a jiné střelné stroje
- pyrotechniku všeho druhu
- cigarety, alkohol, drogy a jiný odpad moderní společnosti
- špatnou náladu!!!

OZNAČENÍ VĚCÍ:

V našem oddíle se nekrade, spíše se zapomíná. Proto je více než žádoucí své věci poznat. Označit je vhodné především věci, které mají všichni podobné a snadno se zaměňují:

- 1) oddílová trička (nejlépe někam na rub vyšít malý monogram, nebo alespoň lihovou fixou na visačku za krkem).
- 2) Ešusy a jejich příslušenství – představ si, že pracně umeju ešus od pěti vrstev zaschlé omáčky a zjistím, že není můj – fuj, hrůza!
- 3) Sekery a štípací kleště.
- 4) Zapomnětlivci a nejmladší účastníci tábora ať si označí všechno – hlavně své prádlo!!! (*Na výpravách během roku zcela pravidelně zbývají ponožky a spodní prádlo menších velikostí, u kterých se všichni potenciální majitelé dušují, že jim to nepatří.*)

Označit je možné nejjednodušeji svým oddílovým číslem, nebo monogramem. Oddílová čísla, nebo jména je možno si na sekeru, nebo na hliníkový ešus trvale vyrazit razníkem po předchozí dohodě na kterékoliv schůzce oddílu, nebo i jiný den. Razníkem nejde označit nádoby z nerez (některé ešusy či lžíce) ani kalené oceli (třeba štípací kleště). Ty musíš označit jinak – nejlépe trvanlivou barvou, nebo třeba ozdobným omotáním držátka několika závitů drátu... Fantazii se meze nekladou.



NÁVŠTĚVY RODIČŮ NA TÁBOŘE:

Návštěvy rodičů na táboře nejsou vhodné. Bude-li se někdo z rodičů chtít přijet podívat v průběhu tábora, dohodneme se na termínu individuálně. Obecně jej však ze zkušenosti naší i jiných oddílů nelze doporučit. U menších dětí vyvolává zbytečně stres a tou dobou již obvykle zapomenutý stesk, starší děti jsou většinou hrdé, že vše zvládnou i bez rodičů.

Výjimkou je předvoj a bourání tábora, kdy naopak s radostí všechny uvítáme. Více informací o předvoji, závoji, pomoci nakládáním, vykládáním apod. byly probrány na předtáborové schůzce, průběžně budou zveřejňovány na stránkách oddílu v sekci tábora. Tyto akce má na starosti Pavián (kontakt na začátku miniinformačníku).

SPOJENÍ S RODIČI BĚHEM TÁBORA:

Nedávejte dětem na tábor mobilní telefony, ani vypnuté. V době tábora se lze spojit s vedoucími prostřednictvím mobilních telefonů uvedených na první straně miniinformačníku. Preferujte číslo Ondry, které bude nejdostupnější. Volejte prosím jen v nutných případech a volte raději formu SMS zpráv, neboť v táboře není žádný a v okolí tábora je dostupný spíše rakouský telefonní signál. Zavoláme vám zpět co nejdříve, jakmile zprávu dostaneme (zpravidla navečer). Telefony nebudou zapnuty stále, nevydržely by baterie. **Aktuální zprávy z tábora posíláme také přímo na oddílové stránky (<http://pterodactylus.cz>) – viz dále.**

Děti vám jistě rády napíší z tábora dlouhý dopis. **Pište jim dopisy také – čím více, tím lépe.** Během nákupů je budeme vyzvedávat na poště v Pohorské Vsi (cca 2x týdně).

Dopisy dětem
pište na adresu: ***jméno a příjmení***
Letní tábor, oddíl Pterodactylus
Pohorská Ves
382 83



PTERODACTYLUS NA INTERNETU – oddílové stránky:

Oddíl má své internetové stránky. Mají část veřejnou a část zaheslovanou (pouze pro rodiče a členy oddílu).

Hesla a jména piš správně česky! Dodržuj velká/malá písmena a diakritiku!!! Jinak se na stránky nedostaneš. Heslo a přihlašovací jméno má každý svoje. Pokud jej neznáš, zeptej se na ně Ondry ještě před táborem.

Kromě spousty jiných užitečných informací jsou zde v průběhu tábora zobrazovány i krátké aktuální zprávy. Jak se k nim dostat? Zadej adresu <http://pterodactylus.cz> Klikni na odkaz

„**přihlásit se**“. Vyplň svoje Přihlašovací jméno a heslo a stiskni tlačítko „Přihlásit se“. Najdi odkaz „**Tábor**“ --> „**zprávy z tábora**“ (najdeš je ve sloupečku na levé straně monitoru).



2.

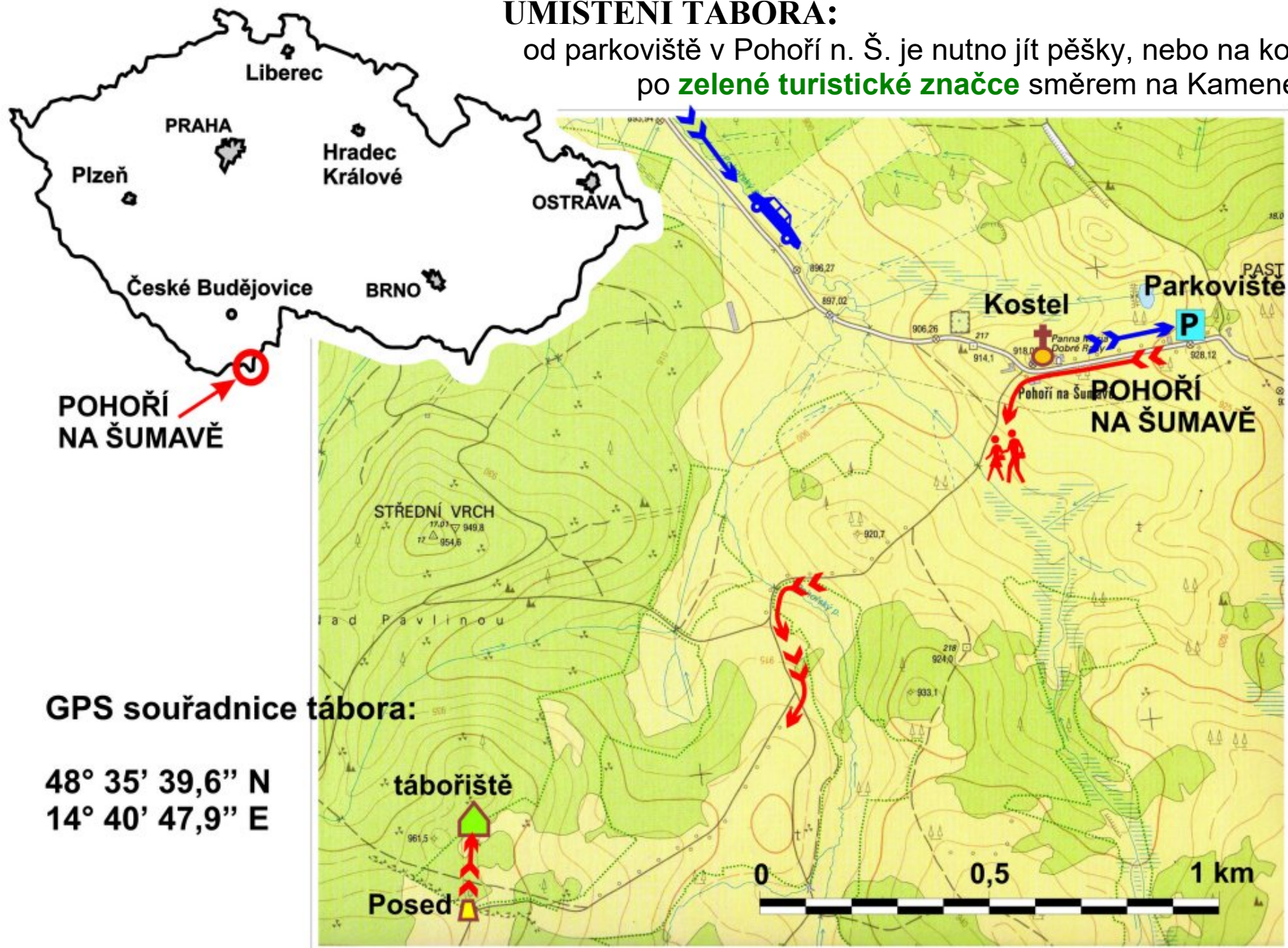


3.



UMÍSTĚNÍ TÁBORA:

od parkoviště v Pohoří n. Š. je nutno jít pěšky, nebo na kole po **zelené turistické značce** směrem na Kameneč



GPS souřadnice tábora:

48° 35' 39,6" N

14° 40' 47,9" E

TÁBOROVÝ KALENDÁŘ ROKU 2016: aby nikdo nezapomněl...

do úterý 26. dubna	- zaplacená záloha na tábor (1000 Kč) - odevzdaná přihláška
Do úterý 31. května	- zaplacená celá cena tábora
V červnu	- kosení táborové louky (i pro starší členy oddílu, rodiče)
úterý 28. června	- předtáborová oddílová schůzka (označování ešusů, seker a jiného nářadí razníkem, kontrola táborového materiálu apod.)
Čtvrtek/pátek 7./8. července	- doručit zabalené batohy do klubovny v Havanské 15
Pátek 8. až neděle 10. července	- předvoj tábora: pomoc s přípravou tábořiště, stavění hangáru, trkače, zatloukání kůlů apod.
pondělí 11. července, 8:15	- sraz u klubovny v <u>Havanské 15</u> a odjezd dětí na tábor - předání osobních léků a vyplněného formuláře „bezinfekčnost“
sobota 30. až neděle 31. července	- bourání tábora: pomoc s bouráním, skládání stanů, kůlů, bourání hangáru, rozkládání trkače... nakládání všeho (opak předvoje)
neděle 31. července, 19:00	- návrat z tábora ke klubovně <u>Havanská 15, Praha 7</u> - pomoc s vykládáním táborového materiálu
Podle dohody	- pomoc s čištěním a ukládáním táborového materiálu - přesný termín dohodneme (ve větším počtu stačí pár hodin)

